

Tests de rendement  
provinciaux  
de l'Alberta

Points saillants  
sur l'évaluation  
2009-2010

6<sup>e</sup>  
année

# Sciences



Government  
of Alberta ■

Alberta ■

Freedom To Create. Spirit To Achieve.

Ce document présente les points saillants du test de rendement de sciences de 6<sup>e</sup> année administré en 2010.

Le document *Points saillants* fournit de l'information au sujet du test dans son ensemble, le plan du test et le rendement des élèves. On a choisi certaines questions du test pour formuler des observations sur les points forts et les points à améliorer en ce qui a trait au rendement des élèves par rapport au *standard acceptable* et au *standard d'excellence*. Afin de faire la meilleure utilisation des renseignements donnés dans ce document destiné au personnel enseignant, on doit les jumeler aux rapports pluriannuels et détaillés qui sont mis à la disposition des écoles dans le site extranet. Chaque année à l'automne, les rapports *Points saillants* pour tous les tests de rendement des matières évaluées sont diffusés dans le site Web du Ministère.

Les statistiques relatives à ce test fournies dans ce document englobent tous les élèves : ceux qui ont passé le test en anglais ou en français. Pour obtenir des statistiques « anglais seulement » ou « français seulement » pertinentes à votre école, veuillez consulter les rapports détaillés disponibles sur extranet.

Pour obtenir plus de renseignements, veuillez communiquer avec **Sean Wells, Grades 6 and 9 Science Examination Manager** : Sean.Wells@gov.ab.ca ou **Ken Marcellus, Director, Achievement Testing** : Ken.Marcellus@gov.ab.ca ou **Learner Assessment**, en composant le (780) 427-0010. Pour appeler sans frais de l'extérieur d'Edmonton, composez d'abord le 310-0000

Vous pouvez consulter le site Web de Alberta Education à [education.alberta.ca](http://education.alberta.ca).

Ce document est principalement destiné au(x) :

Élèves	
Enseignants	✓ Sciences 6 <sup>e</sup> année
Administrateurs	✓
Parents	
Grand public	
Autres	

Ce document est conforme à la nouvelle orthographe.



© 2010, la Couronne du chef de l'Alberta représentée par le ministre de l'Éducation, Alberta Education, Learner Assessment, 44 Capital Boulevard, 10044 108 Street NW, Edmonton, Alberta T5J 5E6, et les détenteurs de licence. Tous droits réservés.

Le détenteur des droits d'auteur autorise **seulement les éducateurs de l'Alberta** à reproduire, à des fins éducatives et non lucratives, les parties de ce document qui **ne contiennent pas** d'extraits.

Les extraits de textes **ne peuvent pas** être reproduits sans l'autorisation écrite de l'éditeur original (voir les références bibliographiques, le cas échéant).

## *Table des matières*

Le test de rendement 2010 de sciences de 6 <sup>e</sup> année.....	1
Le plan du test et le rendement des élèves en 2010.....	2
Observations sur le rendement des élèves en 2010 .....	3
Documents d'appui – Programme des tests de rendement .....	7



## Le test de rendement 2010 de sciences de 6<sup>e</sup> année

Ce rapport fournit aux enseignants, aux administrateurs et au grand public une vue d'ensemble du rendement des élèves qui ont passé le test de rendement 2010 de sciences 6<sup>e</sup> année. Il vient compléter les rapports détaillés fournis aux écoles et aux autorités scolaires.

### Combien d'élèves ont passé le test?

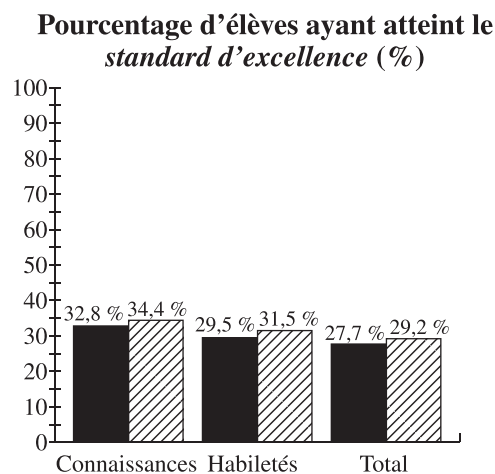
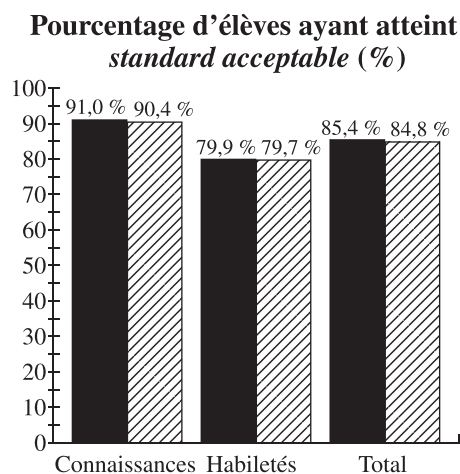
Un total de 39 370 élèves ont passé le test de rendement 2010 de sciences 6<sup>e</sup> année.

### Que comprenait ce test?

Le test de rendement 2010 de sciences 6<sup>e</sup> année comprenait 50 questions à choix multiple qui portaient sur les cinq thèmes suivants : Air et aérodynamique; Le vol; Astronomie; Preuves et recherche; Les arbres et la forêt.

### Quel a été le rendement des élèves?

Les tableaux ci-dessous présentent les pourcentages d'élèves ayant atteint le *standard acceptable* et le *standard d'excellence* en 2009 et en 2010. Sur une note possible de 50, la moyenne provinciale était de 32,9 (65,8 %). Les résultats présentés dans ce rapport sont fondés sur les notes obtenues par tous les élèves qui ont passé ce test. Les rapports préparés à l'intention des écoles et des autorités scolaires contiennent des résultats plus détaillés.



- 2009 – Standards de rendement : Le pourcentage d'élèves de la province qui ont atteint le *standard acceptable* et le *standard d'excellence* au test de rendement de sciences de 6<sup>e</sup> année en 2009 (d'après tous ceux qui ont passé le test)
- ▨ 2010 – Standards de rendement : Le pourcentage d'élèves de la province qui ont atteint le *standard acceptable* et le *standard d'excellence* au test de rendement de sciences de 6<sup>e</sup> année en 2010 (d'après tous ceux qui ont passé le test)

## *Le plan du test et le rendement des élèves en 2010*

En 2010, 84,8 % des élèves qui ont passé le test de rendement de sciences de 6<sup>e</sup> année ont atteint le *standard acceptable* et 29,2 % d'entre eux ont atteint le *standard d'excellence*. Ces résultats correspondent à ceux obtenus les années précédentes.

La moyenne obtenue par les élèves ayant passé le test de rendement de sciences de 6<sup>e</sup> année a été de 32,9 sur une note totale de 50, soit 65,8 %.

Le plan d'ensemble du test ci-dessous présente les catégories et les thèmes selon lesquels les données sommaires sont communiquées aux écoles et aux autorités scolaires. On y trouve également la moyenne du rendement selon la note brute et le pourcentage.

Thèmes	Catégories		Moyenne provinciale du rendement (Note brute et pourcentage)
	Connaissances	Habilités	
	Connaissance de base des concepts et des processus de sciences	Application des processus scientifiques et utilisation de raisonnement de niveau supérieur pour résoudre des problèmes	
<b>Enquête et résolution de problèmes</b>			<b>6,8/11 (61,8 %)</b>
<b>Air, aérodynamique, et le vol</b>			<b>9,2/14 (65,7 %)</b>
<b>Astronomie</b>			<b>5,0/8 (62,5 %)</b>
<b>Preuves et recherche</b>			<b>5,1/7 (72,8 %)</b>
<b>Les arbres et la forêt</b>			<b>6,9/10 (69,0 %)</b>
<b>Moyenne provinciale du rendement des élèves Note brute et pourcentage pour les élèves qui ont passé le test</b>	<b>12,6/19 (66,3 %)</b>	<b>20,3/31 (65,4 %)</b>	<b>L'ensemble du test 32,9/50 (65,8 %)</b>

## ***Observations sur le rendement des élèves en 2010***

Les domaines où les élèves ont bien réussi et où ils ont éprouvé des difficultés sur le test de rendement de sciences de 6e année sont résumés ci-dessous. Quatre questions types servent à illustrer certains de ces domaines. Ces questions ne sont plus sécurisées et ne seront donc pas réutilisées dans les tests de rendement à venir.

### **Les élèves ont démontré une certaine compétence dans les domaines suivants :**

- Identifier les forces vers le bas et vers le haut qui exercent une influence sur le vol d'un avion
- Évaluer des données planétaires afin d'identifier un énoncé correct au sujet des planètes
- Analyser des échantillons de tissus afin d'identifier un tissu trouvé sur la scène d'un crime
- Évaluer des énoncés afin de décider pourquoi les arbres sont importants pour les activités récréatives

Pour la **question à choix multiple 39**, une question portant sur les connaissances, les élèves devaient identifier la source de l'énergie qui sous-tend le cycle des matières nutritives. Environ 81,0 % des élèves qui ont atteint le *standard acceptable* et 91,8 % des élèves qui ont atteint le *standard d'excellence* ont répondu correctement à cette question.

**39.** Le cycle des matières nutritives reçoit son énergie

- A.** du Soleil
- B.** des océans
- C.** du sol
- D.** de l'atmosphère

80,5 % des élèves ont choisi A (bonne réponse)

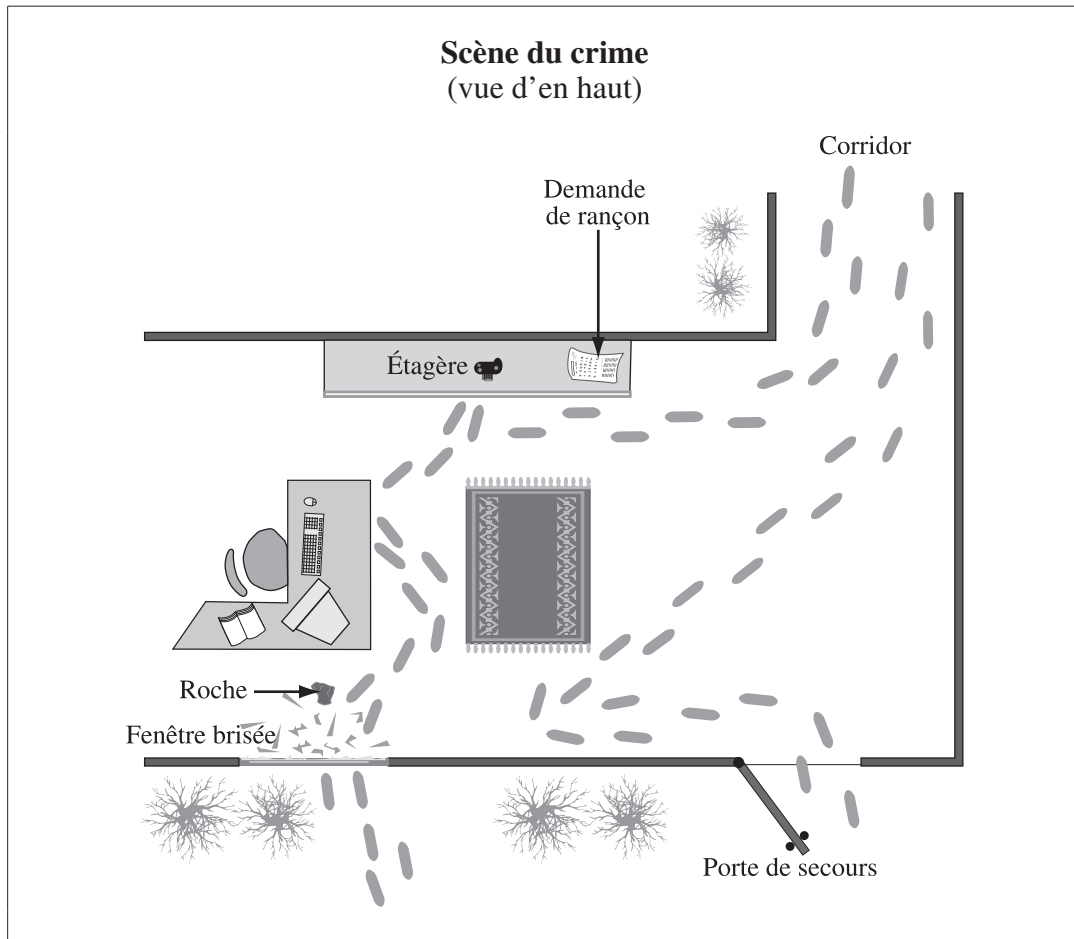
2,6 % des élèves ont choisi B

11,1 % des élèves ont choisi C

5,8 % des élèves ont choisi D

Pour la **question à choix multiple 29**, une question portant sur les habiletés, les élèves devaient analyser la scène d'un crime afin de trouver par où le suspect est entré et sorti. Environ 82,3 % des élèves qui ont atteint le *standard acceptable* et 92,8 % des élèves qui ont atteint le *standard d'excellence* ont répondu correctement à cette question.

Utilise le diagramme suivant pour répondre aux questions 29 à 31.



29. Une inférence que l'on peut faire au sujet de la scène du crime illustrée ci-dessus, c'est que le suspect est **fort probablement** entré par
- A. la porte de secours et sorti par la fenêtre
  - B. la fenêtre et sorti par la porte de secours
  - C. la porte de secours et sorti en passant par le corridor
  - D. la fenêtre et sorti en passant par le corridor

8,4 % des élèves ont choisi A  
82,2 % des élèves ont choisi B (bonne réponse)  
2,8 % des élèves ont choisi C  
6,6 % des élèves ont choisi D

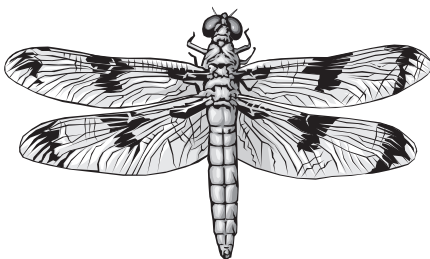
**Les élèves ont éprouvé des difficultés dans les domaines suivants :**

- Établir un rapport entre la caractéristique de la lumière réfléchissante d'un astéroïde à celle d'une comète
- Inférer les différences dans la force de freinage de deux différents aéronefs
- Évaluer le plan d'une expérience afin d'identifier quelles variables sont constantes
- Évaluer le plan d'une expérience afin d'identifier une modification qui pourrait améliorer le plan

Pour la **question à choix multiple 9**, une question portant sur les connaissances, les élèves devaient identifier la fonction d'une structure qu'un insecte utilise quand il vole. Environ 43,0 % des élèves qui ont atteint le *standard acceptable* et 66,6 % des élèves qui ont atteint le *standard d'excellence* ont répondu correctement à cette question.

*Utilise l'information suivante pour répondre à la question 9.*

Les veines dans les ailes des libellules donnent de la rigidité et de la flexibilité, qui sont toutes les deux nécessaires pour voler.



- 9.** Les veines dans les ailes des libellules donnent **fort probablement**
- A.** une propulsion aux libellules durant le vol
  - B.** une forme aérodynamique aux ailes des libellules
  - C.** de la stabilité aux ailes des libellules
  - D.** de la portance aux libellules durant le vol

14,3 % des élèves ont choisi A

16,1 % des élèves ont choisi B

47,3 % des élèves ont choisi C (bonne réponse)

22,3 % des élèves ont choisi D

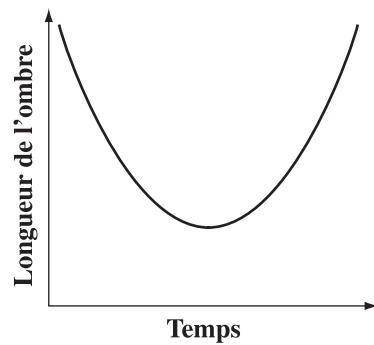
Pour la **question à choix multiple 26**, une question portant sur les habiletés, les élèves devaient évaluer des graphiques représentant la longueur d'une ombre afin d'identifier le graphique qui représentait des données obtenues l'été. Environ 43,9 % des élèves qui ont atteint le *standard acceptable* et 78,0 % des élèves qui ont atteint le *standard d'excellence* ont répondu correctement à cette question.

Utilise l'information suivante pour répondre à la question 26.

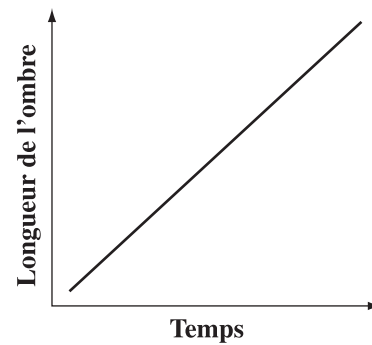
On demande à des élèves de mesurer la longueur de l'ombre sur un cadran solaire une fois par heure du lever du soleil au coucher du soleil.

26. Lequel des graphiques suivants représente **le plus probablement** les données obtenues l'été?

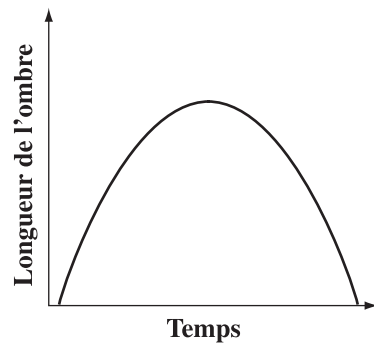
A.



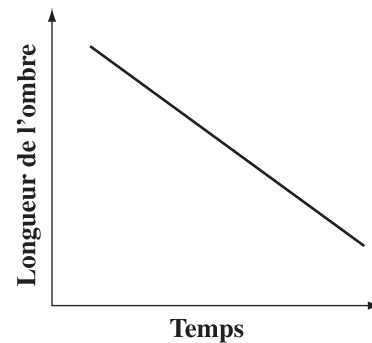
B.



C.



D.



50,8 % des élèves ont choisi A (bonne réponse)

15,9 % des élèves ont choisi B

26,8 % des élèves ont choisi C

6,5 % des élèves ont choisi D

## ***Documents d'appui – Programme des tests de rendement***

Le site Web d'Alberta Education renferme plusieurs documents qui fournissent de l'information pertinente au sujet de différents aspects du programme des tests de rendement. Pour consulter ces documents, rendez-vous au site Web de Alberta Education, à [education.alberta.ca](http://education.alberta.ca). Une fois sur la page d'accueil, suivez le chemin d'accès suivant : *Français > Personnel enseignant > Évaluation provinciale > Tests de rendement*. Ensuite, cliquez sur un des liens donnés afin d'avoir accès à l'un ou l'autre des documents suivants.

### **Achievement Testing Program General Information Bulletin**

Le *General Information Bulletin* réunit plusieurs documents élaborés par le Ministère afin de fournir aux directions générales, aux directions d'écoles et au personnel enseignant un accès facile à toute une gamme de renseignements sur les tests de rendement. Voici les sujets abordés dans les différentes sections de ce document : horaires et dates importantes; sécurité et règlements; directives et administration des tests; accommodements; tests pilotes; ressources et documents dans le Web; politiques en matière d'ordinateurs et de calculatrices; notation des tests et résultats; modèles de formulaires et de lettres; personnel-ressource de Learner Assessment.

### **Bulletins d'information par matière**

Au début de chaque année scolaire, on affiche dans le site Web d'Alberta Education les bulletins d'information pour toutes les matières ayant un test de rendement en 3<sup>e</sup>, 6<sup>e</sup> et 9<sup>e</sup> année. Chaque bulletin présente des descriptions des standards d'évaluation, la conception et le plan du test et les guides de notation pour English Language Arts et Français/French Language Arts en 3<sup>e</sup>, 6<sup>e</sup> et 9<sup>e</sup> année. On y trouve également des suggestions pour préparer les élèves à passer ces tests et de l'information à l'intention des enseignants qui aimeraient participer à des activités d'élaboration de questions d'examens.

### **Exemples de productions écrites des élèves**

Cette série de documents présente des exemples de productions écrites des élèves aux tests d'English Language Arts et de Français/French Language Arts en 3<sup>e</sup>, 6<sup>e</sup> et 9<sup>e</sup> année. Ces exemples sont fournis tant aux enseignants qu'aux élèves dans l'intention d'aider ces derniers à améliorer leurs rédactions et de pouvoir évaluer ces rédactions par rapport aux critères de notation servant à noter la *Partie A : Production écrite*. Ces documents renferment des rubriques pour les élèves et des exemples de rédactions accompagnés de justifications qui expliquent et illustrent l'utilisation des critères de notation.

### **Tests de rendement antérieurs et clés de correction**

Tous les tests de rendement (Parties A et B) passés en janvier par des élèves de 9<sup>e</sup> année inscrits à un programme semestriel sont sécurisés et doivent être retournés à Alberta Education. Tous les tests de rendement administrés en mai/juin sont également sécurisés à l'exception de la Partie A des tests d'English Language Arts et de Français/French Language Arts en 3<sup>e</sup>, 6<sup>e</sup> et 9<sup>e</sup> année. L'école peut donc conserver les copies inutilisées ou supplémentaires de la Partie A de ces tests. Les enseignants peuvent aussi se servir des questions rendues publiques qui sont envoyées aux écoles et/ou se servir des questions affichées dans le site Web du Ministère.

### **Guides des parents**

Chaque année scolaire, on fait parvenir aux écoles la version imprimée des *Guides des parents* et on les affiche dans le site Web d'Alberta Education. Chaque guide présente les réponses aux questions le plus souvent posées au sujet des tests de rendement, des questions types pour chaque matière faisant l'objet d'évaluation et des extraits de la série de documents *Ce que mon enfant apprend à l'école* où on trouve ce que les élèves devraient savoir et pouvoir faire à la fin de la 3<sup>e</sup>, 6<sup>e</sup> et 9<sup>e</sup> année.

### **Participation des enseignants**

On encourage les enseignants de la 3<sup>e</sup>, 6<sup>e</sup> et 9<sup>e</sup> année à participer à une variété d'activités ayant trait au programme des tests de rendement. Ces activités comprennent l'élaboration de questions, la validation des tests, la mise à l'essai des tests et la notation. De plus, les consortiums régionaux peuvent offrir des ateliers sur notamment l'interprétation des résultats aux tests de rendement dans le but d'améliorer l'apprentissage chez les élèves.