

## *Table des matières*

Vue d'ensemble .....	1
• Description du projet .....	1
• Résultats d'apprentissage spécifiques visés .....	1
Directives pour l'enseignant .....	2
Le bourdon .....	5
Schéma pour le bourdon .....	9
Critères de notation .....	10



## Vue d'ensemble

### Description du projet

Domaine	Projet	Durée suggérée*
Production écrite	<i>Le bourdon</i>	trois sessions de 30 à 45 minutes

\*Durée flexible, selon le contexte de chaque classe et les besoins particuliers des élèves.

Les élèves présentent le résultat d'une courte recherche sur un insecte. À partir d'un court texte illustré, lu par l'enseignant, et d'un schéma fait de façon collective, ils écrivent quatre informations qu'ils jugent pertinentes pour reconnaître l'insecte.

### Résultats d'apprentissage spécifiques visés

En ce qui a trait au **produit de l'écriture**, l'élève :

- construit ou rédige plusieurs phrases pour décrire un insecte;
- choisit l'information essentielle;
- construit ou rédige des phrases complètes;
- choisit des mots et des expressions appropriés;
- orthographe correctement les mots usuels;
- écrit lisiblement en script.

En ce qui a trait au **processus d'écriture**, l'élève :

- participe à un remue-méninges pour explorer divers aspects du sujet;
- tire profit du remue-méninges pour exprimer ses idées;
- formule des hypothèses sur l'orthographe des mots;
- consulte une banque de mots, un texte ou un dictionnaire visuel pour vérifier l'orthographe des mots usuels.

## *Directives à l'enseignant*

### **Conditions pour assurer la réussite du projet**

- Au cours de l'année, les élèves doivent avoir eu l'occasion :
- de décrire une personne, un animal ou un objet;
  - de communiquer le résultat de leur recherche, en rédigeant quelques phrases;
  - d'évaluer le processus d'écriture.

### **Démarche**

#### **Avant l'écriture** (première session)

#### **Présentation de la tâche :**

- Expliquer aux élèves que vous avez lu un texte sur un insecte et que vous aimeriez leur lire ce texte. Cet insecte, c'est le bourdon.
- Préciser que, à la suite de cette lecture, vous élaborerez ensemble le schéma permettant d'avoir des informations rapides sur cet insecte. Faire référence aux trois textes lus lors du projet de lecture et aux schémas qu'ils ont ensuite élaborés.
- Ajouter que le schéma pour le bourdon les aidera à écrire un court texte pour décrire cet insecte.
- Ressortir avec les élèves les éléments importants auxquels ils devront prêter une attention particulière, lors de la rédaction de leur texte, pour bien décrire le bourdon. Orienter la discussion de manière à faire ressortir les points suivants :
  - fournir un minimum de quatre informations sur le bourdon;
  - faire des phrases complètes qui respectent la structure de la langue française;
  - délimiter les phrases avec une majuscule et un point;
  - employer des mots précis pour décrire le bourdon;
  - orthographier correctement les mots affichés dans la classe ou les mots de leur dictionnaire;
  - s'assurer que leur écriture script est lisible.

## **Activation des connaissances antérieures :**

### **1. Sur le bourdon**

- Demander aux élèves ce qu'ils connaissent déjà sur le bourdon. Inscrire ces informations au tableau ou sur une affiche.
- Lire le texte sur le bourdon et faire le schéma. (L'enseignant peut consulter le modèle du schéma pour le bourdon que l'on retrouve à la page 9 de ce guide.)

### **2. Sur le processus d'écriture**

- Revoir avec eux les stratégies qui les aideront à bien planifier leur projet d'écriture. Faire référence à une situation semblable.

### **Planification individuelle :**

- Distribuer le *Cahier de l'élève*.
- Lire avec eux les directives à la page 1.
- Inviter les élèves à choisir les informations sur le bourdon à partir du schéma et à les inscrire à la page 2 dans leur cahier.

### **Pendant l'écriture**

- Revoir les attentes avec les élèves.
- Les élèves rédigent leur texte à la page 3 du cahier, à partir des informations choisies précédemment.
- Ramasser les cahiers.

### **Après l'écriture** **Vérification du texte** (deuxième session)

- Écrire au tableau, par ordre alphabétique, les mots et les expressions que les élèves ont utilisés dans leur production écrite, et qui n'avaient pas été étudiés au cours de l'année, ou les mots et les expressions pour lesquels ils n'avaient aucune source de référence.
- Diriger la révision du texte :
  - Inviter les élèves à relire leur texte individuellement, en vérifiant s'ils ont bien complété chaque phrase, si chaque phrase est porteuse de sens.
  - Revoir avec les élèves les endroits dans la classe où ils peuvent trouver les mots (affiches, banque de mots, etc.).

- Les inviter à relire les mots, un à la fois, pour vérifier l'orthographe. Leur demander de vérifier s'ils ont mis toutes les lettres de chaque mot et si les lettres sont dans le bon ordre. Revoir avec eux les codes de vérification 1 et 2 afin qu'ils vous indiquent comment ils ont fait pour vérifier leur texte.
- Inviter les élèves à relire leur texte une dernière fois avant de venir vous voir pour une vérification finale.

**Note :** Préciser aux élèves pourquoi c'est important, dans certains projets d'écriture, de s'assurer qu'il ne reste aucune erreur dans leur texte.

### **Vérification avec l'enseignant** (troisième session)

- Après la vérification personnelle, les élèves rencontrent l'enseignant pour une dernière vérification de leur travail. L'enseignant utilise le *code de vérification 3 ou 4* pour indiquer la nature des corrections.

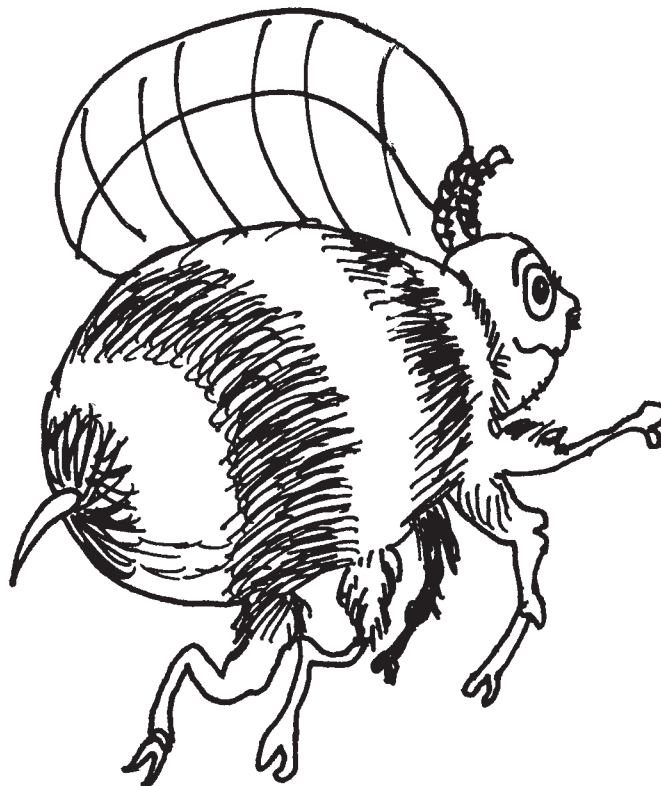
### **Présentation finale**

- Les élèves copient leur texte au propre à la page 4 de leur cahier.
- **Ramasser les cahiers.**
- Prévoir un temps où les élèves pourront présenter leur texte aux autres élèves de la classe.

### **Codes de vérification**

- ① – vérification faite sans aide, après une relecture;
- ② – vérification faite à partir d'un modèle;
- ③ – vérification faite avec le soutien d'une personne-ressource;
- ④ – vérification faite par l'enseignant pour des notions dépassant les attentes.

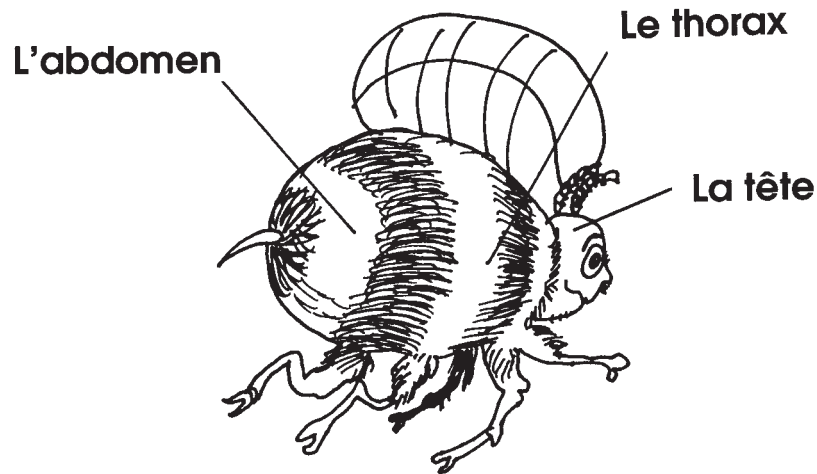
# Le bourdon



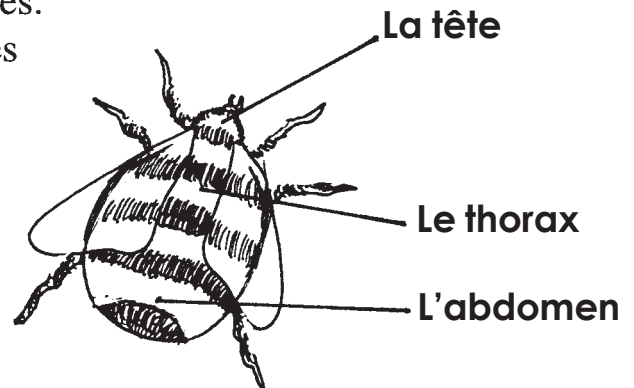
# Le bourdon

## *Son apparence*

As-tu déjà observé un bourdon? Tu as sans doute remarqué que son **corps** était gros et poilu et qu'il était rayé jaune et noir. Le corps du bourdon est fait de **trois parties** : la tête, le thorax et l'abdomen.

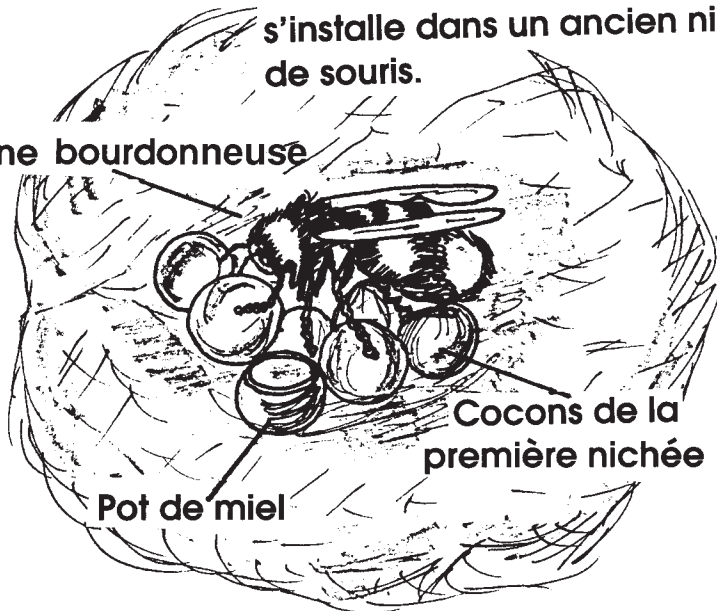


Sa tête porte deux gros yeux et elle se termine par deux courtes antennes. Ses six pattes poilues sont attachées au thorax. L'abdomen du bourdon est très gros.



Parfois la reine bourdonneuse s'installe dans un ancien nid de souris.

Reine bourdonneuse



Cocons de la première nichée

Pot de miel

Les bourdons se nourrissent du nectar et du pollen des fleurs.



## *Son habitat*

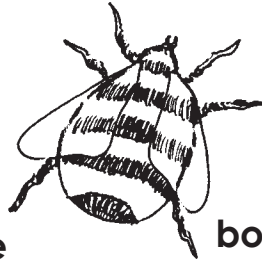
On retrouve le bourdon partout où il y a des fleurs. Les bourdons vivent en groupe de 100 à 300. Ils construisent leur nid dans le sol, dans les terriers de souris et partout où le nid sera protégé de la pluie. Les bourdons se nourrissent du nectar et du pollen des fleurs.

La reine bourdonneuse garde un pot de miel à l'entrée de son nid. Elle mange ce miel lorsqu'il pleut dehors et qu'elle ne peut pas sortir pour chercher de la nourriture.

## *Faits intéressants*



abeille



bourdon



taon

- Le bourdon mesure environ 2 cm.

- Le bourdon fait partie de la même famille que l'abeille. Mais le bourdon n'est pas le mâle de l'abeille.
- Le bourdon se sert de son aiguillon pour se défendre. Il pique seulement s'il est en danger.

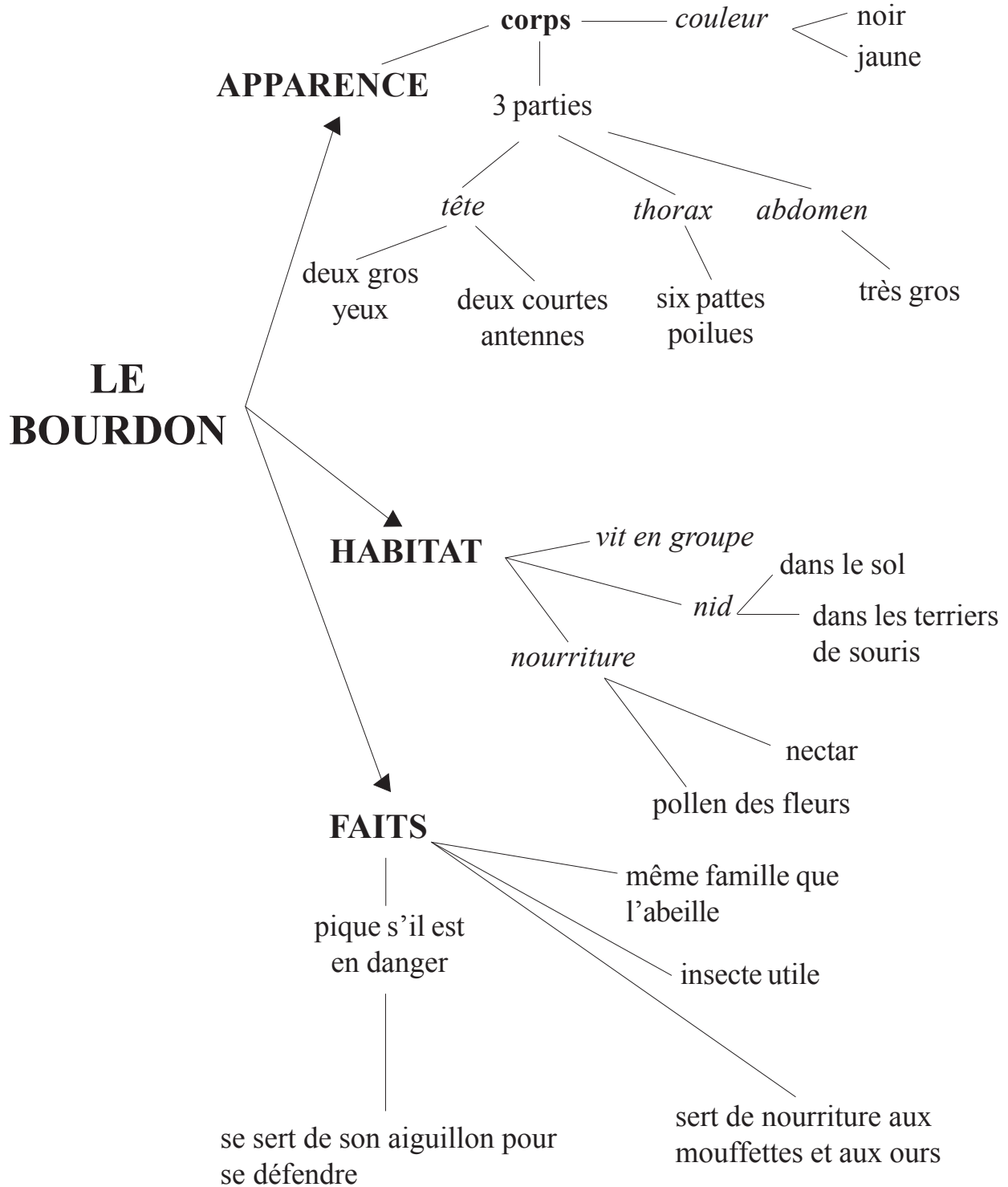
aiguillon



- Les bourdons que l'on voit dans les champs sont des ouvriers. Ils récoltent le nectar des fleurs.
- Le bourdon est très utile à l'homme. C'est grâce à lui que nous avons des fruits.
- Les mouffettes et les ours attrapent les bourdons pour les manger.
- Les grenouilles aiment manger des insectes, mais elles ne mangent pas de bourdons. Le bourdon est trop gros et il pourrait piquer la grenouille.



## Schéma pour le bourdon



## *Critères de notation*

### PRODUIT

### Production écrite

Pour noter le **traitement du sujet**, tout en tenant compte de ce qui est approprié pour un élève de 2<sup>e</sup> année, il faut considérer **dans quelle mesure** l'élève :

- construit ou rédige plusieurs phrases pour décrire un insecte;
- choisit l'information essentielle.

Note	Critères de notation
<b>3</b>	<i>L'élève :</i> <ul style="list-style-type: none"><li>• construit ou rédige plus de quatre phrases non répétitives pour traiter du sujet (apparence, habitat et faits intéressants);</li><li>• présente de l'information essentielle, pertinente et juste;</li><li>• fournit plusieurs détails.</li></ul>
<b>2</b>	<ul style="list-style-type: none"><li>• construit ou rédige quatre phrases non répétitives pour traiter du sujet (apparence, habitat et faits intéressants);</li><li>• présente l'information essentielle;</li><li>• fournit quelques détails.</li></ul>
<b>1</b>	<ul style="list-style-type: none"><li>• construit ou rédige moins de quatre phrases pour traiter du sujet;</li><li>• rédige des phrases répétitives;</li><li>• présente de l'information vague ou incomplète.</li></ul>

## *Critères de notation*

### PRODUIT

### Production écrite

Pour noter le **fonctionnement de la langue et la présentation finale**, tout en tenant compte de ce qui est approprié pour un élève de 2<sup>e</sup> année, il faut considérer **dans quelle mesure** l'élève :

- construit ou rédige des phrases complètes;
- choisit des mots et des expressions appropriés;
- orthographe correctement les mots usuels;
- écrit lisiblement en script.

Note	Critères de notation
<b>3</b>	<p><i>L'élève :</i></p> <ul style="list-style-type: none"> <li>• construit ou rédige des phrases complètes dont l'ordre des mots respecte la structure de phrase française; il emploie la majuscule et le point pour délimiter ses phrases;</li> <li>• emploie des expressions et des mots précis et parfois même peu fréquents;</li> <li>• orthographe correctement tous les mots familiers d'une façon indépendante en utilisant diverses stratégies;</li> <li>• forme correctement toutes les lettres en script et respecte l'espacement entre les mots.</li> </ul>
<b>2</b>	<ul style="list-style-type: none"> <li>• construit ou rédige des phrases complètes dont l'ordre des mots peut, à l'occasion, ne pas respecter la structure de phrase française; il emploie la majuscule et le point dans la plupart des cas pour délimiter ses phrases;</li> <li>• emploie des mots précis et variés;</li> <li>• orthographe correctement tous les mots familiers en requérant de l'aide pour certains mots;</li> <li>• forme correctement l'ensemble des lettres en script et respecte l'espacement entre les mots.</li> </ul>
<b>1</b>	<ul style="list-style-type: none"> <li>• construit ou rédige des phrases incomplètes ou ne respecte pas la structure de phrase française; il ne délimite pas ses phrases;</li> <li>• emploie souvent les mêmes mots;</li> <li>• ne respecte pas l'orthographe des mots familiers, dans plusieurs cas;</li> <li>• éprouve de la difficulté à former certaines lettres et à respecter l'espacement entre les mots.</li> </ul>

## PROCESSUS

### **Planification\***

*L'élève :*

- participe à un remue-méninges pour explorer divers aspects du sujet.

### **Gestion**

*L'élève :*

- tire profit du remue-méninges pour exprimer ses idées;\*
- formule des hypothèses sur l'orthographe des mots;
- consulte une banque de mots, un texte ou un dictionnaire visuel pour vérifier l'orthographe des mots usuels.

*\* L'astérisque qui marque certains aspects du processus signifie que, par sa nature, cette tâche ne permet pas d'illustrer ces aspects-là.*

*Projet de  
production écrite*

*Cahier de l'élève*

**Nom :** \_\_\_\_\_

**École :** \_\_\_\_\_



## *Le bourdon*

### **Directives à l'élève :**

- Ton enseignant va lire un texte sur le bourdon. Ensemble, vous allez faire un schéma pour montrer les informations importantes sur le bourdon.
- Choisis les informations que tu considères comme les plus importantes pour bien connaître un bourdon. Écris ces informations à la page 2.
- Écris ton texte à la page 3, en utilisant les informations importantes sur le bourdon.
- Ensuite, vérifie ton texte en suivant les consignes de ton enseignant.
- Fais vérifier ton texte une dernière fois par ton enseignant.
- Copie ton travail au propre à la page 4.

## Les informations importantes sur le bourdon

1.

-----  
-----  
-----  
-----

2.

-----  
-----  
-----  
-----

3.

-----  
-----  
-----  
-----

4.

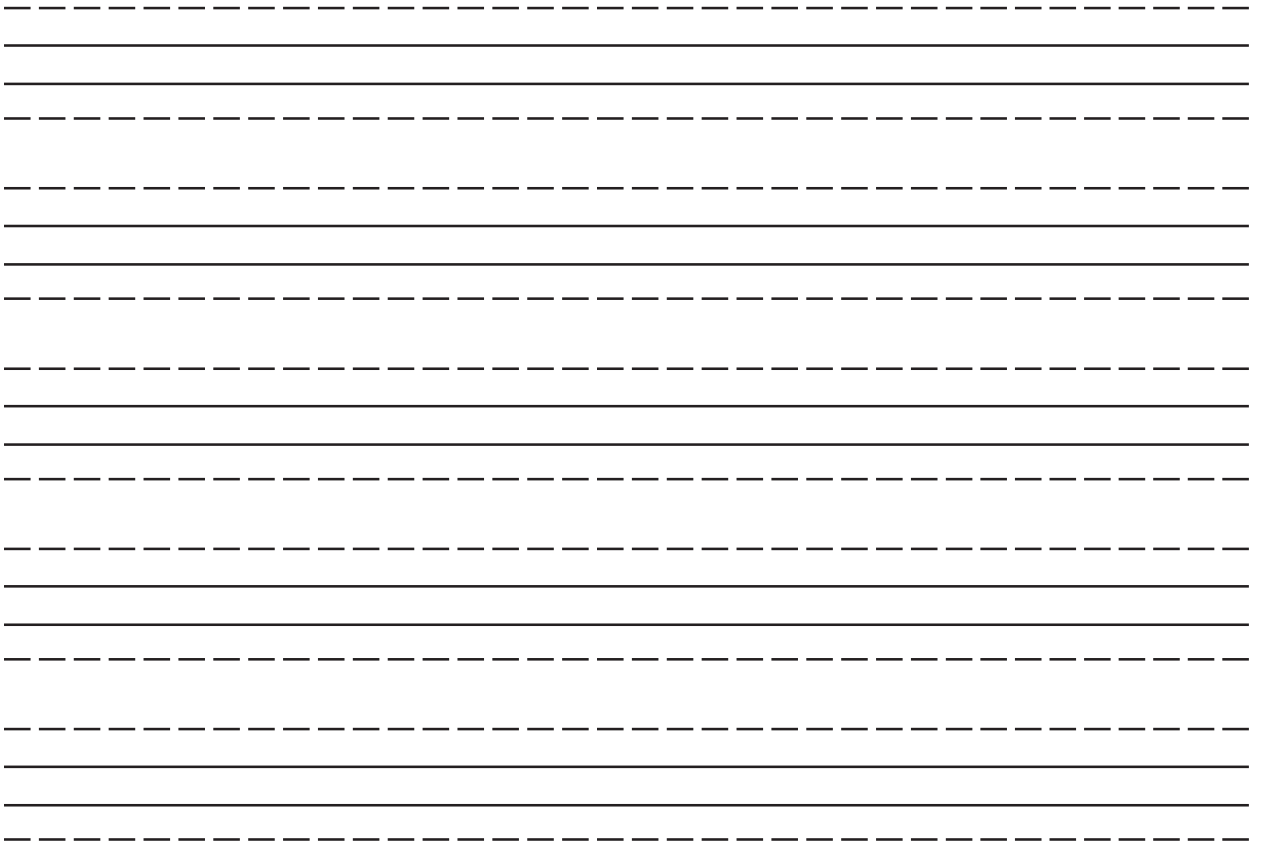
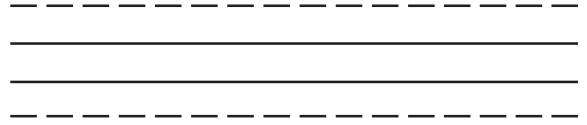
-----  
-----  
-----  
-----

-----  
-----  
-----  
-----

-----  
-----  
-----  
-----

# Copie de travail

Handwriting practice lines consisting of 10 sets of three horizontal lines (top solid, middle dashed, bottom solid).



## *Table des matières*

<i>Le bourdon</i> - Tâche de l'élève .....	1
Critères de notation .....	2
Exemples de travaux d'élèves .....	4
• Illustration du produit .....	4
• Illustration du processus .....	16



# *Le bourdon*



## Tâche de l'élève

### Directives à l'élève :

- Ton enseignant va lire un texte sur le bourdon. Ensemble, vous allez faire un schéma pour montrer les informations importantes sur le bourdon.
- Choisis les informations que tu considères comme les plus importantes pour bien connaître un bourdon. Écris ces informations à la page 2.
- Écris ton texte à la page 3, en utilisant les informations importantes sur le bourdon.
- Ensuite, vérifie ton texte en suivant les consignes de ton enseignant.
- Fais vérifier ton texte une dernière fois par ton enseignant.
- Copie ton travail au propre à la page 4.

### Codes de vérification

- ① – vérification faite sans aide, après une relecture;
- ② – vérification faite à partir d'un modèle;
- ③ – vérification faite avec le soutien d'une personne-ressource\*;
- ④ – vérification faite par l'enseignant pour des notions dépassant les attentes.

\* Dans la version pilote de cette tâche, les codes de vérification 3 et 4 étaient également accompagnés par les symboles  et  respectivement.

## *Critères de notation*

### PRODUIT

### Production écrite

Pour noter le **traitement du sujet**, tout en tenant compte de ce qui est approprié pour un élève de 2<sup>e</sup> année, il faut considérer **dans quelle mesure** l'élève :

- construit ou rédige plusieurs phrases pour décrire un insecte;
- choisit l'information essentielle.

Note	Critères de notation
<b>3</b>	<i>L'élève :</i> <ul style="list-style-type: none"><li>• construit ou rédige plus de quatre phrases non répétitives pour traiter du sujet (apparence, habitat et faits intéressants);</li><li>• présente de l'information essentielle, pertinente et juste;</li><li>• fournit plusieurs détails.</li></ul>
<b>2</b>	<ul style="list-style-type: none"><li>• construit ou rédige quatre phrases non répétitives pour traiter du sujet (apparence, habitat et faits intéressants);</li><li>• présente l'information essentielle;</li><li>• fournit quelques détails.</li></ul>
<b>1</b>	<ul style="list-style-type: none"><li>• construit ou rédige moins de quatre phrases pour traiter du sujet;</li><li>• rédige des phrases répétitives;</li><li>• présente de l'information vague ou incomplète.</li></ul>

## *Critères de notation*

### PRODUIT

### Production écrite

Pour noter le **fonctionnement de la langue et la présentation finale**, tout en tenant compte de ce qui est approprié pour un élève de 2<sup>e</sup> année, il faut considérer **dans quelle mesure** l'élève :

- construit ou rédige des phrases complètes;
- choisit des mots et des expressions appropriés;
- orthographe correctement les mots usuels;
- écrit lisiblement en script.

Note	Critères de notation
<b>3</b>	<p><i>L'élève :</i></p> <ul style="list-style-type: none"> <li>• construit ou rédige des phrases complètes dont l'ordre des mots respecte la structure de phrase française; il emploie la majuscule et le point pour délimiter ses phrases;</li> <li>• emploie des expressions et des mots précis et parfois même peu fréquents;</li> <li>• orthographe correctement tous les mots familiers d'une façon indépendante en utilisant diverses stratégies;</li> <li>• forme correctement toutes les lettres en script et respecte l'espacement entre les mots.</li> </ul>
<b>2</b>	<ul style="list-style-type: none"> <li>• construit ou rédige des phrases complètes dont l'ordre des mots peut, à l'occasion, ne pas respecter la structure de phrase française; il emploie la majuscule et le point dans la plupart des cas pour délimiter ses phrases;</li> <li>• emploie des mots précis et variés;</li> <li>• orthographe correctement tous les mots familiers en requérant de l'aide pour certains mots;</li> <li>• forme correctement l'ensemble des lettres en script et respecte l'espacement entre les mots.</li> </ul>
<b>1</b>	<ul style="list-style-type: none"> <li>• construit ou rédige des phrases incomplètes ou ne respecte pas la structure de phrase française; il ne délimite pas ses phrases;</li> <li>• emploie souvent les mêmes mots;</li> <li>• ne respecte pas l'orthographe des mots familiers, dans plusieurs cas;</li> <li>• éprouve de la difficulté à former certaines lettres et à respecter l'espacement entre les mots.</li> </ul>

### PROCESSUS

#### **Planification\***

*L'élève :*

- participe à un remue-méninges pour explorer divers aspects du sujet.

#### **Gestion**

*L'élève :*

- tire profit du remue-méninges pour exprimer ses idées;\*
- formule des hypothèses sur l'orthographe des mots;
- consulte une banque de mots, un texte ou un dictionnaire visuel pour vérifier l'orthographe des mots usuels.

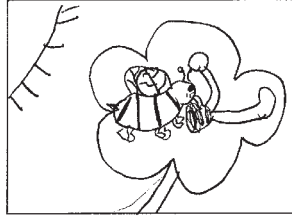
\* L'astérisque qui marque certains aspects du processus signifie que, par sa nature, cette tâche ne permet pas d'illustrer ces aspects-là.

## Exemples de travaux d'élèves

### Illustration du produit

Note	Critères de notation
<b>3</b>	<p><b>Traitement du sujet</b> L'élève :</p> <ul style="list-style-type: none"> <li>• construit ou rédige plus de quatre phrases non répétitives pour traiter du sujet (apparence, habitat et faits intéressants);</li> <li>• présente de l'information essentielle, pertinente et juste;</li> <li>• fournit plusieurs détails.</li> </ul>
<b>3</b>	<p><b>Fonctionnement de la langue et présentation finale</b> L'élève :</p> <ul style="list-style-type: none"> <li>• construit ou rédige des phrases complètes dont l'ordre des mots respecte la structure de phrase française; il emploie la majuscule et le point pour délimiter ses phrases;</li> <li>• emploie des expressions et des mots précis et parfois même peu fréquents;</li> <li>• orthographe correctement tous les mots familiers d'une façon indépendante en utilisant diverses stratégies;</li> <li>• forme correctement toutes les lettres en script et respecte l'espacement entre les mots.</li> </ul>

Exemple	
Les informations importantes sur le bourdon	Copie de travail
<p>1. Mouffettes et ours mangent</p>	<p>1 Le bourdon a 3 parties la tête, le thorax et l'abdomen, et comme tout les insectes il a 6 pattes. Le bourdon est le cousin de l'abeille parce que</p>
<p>2. Sol et maison de souris</p>	<p>2 il a beaucoup de choses en commun. 3 Le bourdon prend les maisons des souris quand il est fini avec ça le bourdon peut vivre dans le sol.</p>
<p>3. corps trois parties têtes / thorax / abdomen</p>	<p>4 Pour la nourriture le bourdon mange le nectar des fleurs ou le pollen des fleurs.</p>
<p>4. nourriture nectar / pollen des fleurs</p>	<p>5 Les mouffettes et les ours mangent les bourdons parce qu'ils les mangent.</p>
<p>5 famille de l'abeille</p>	



Le bourdon

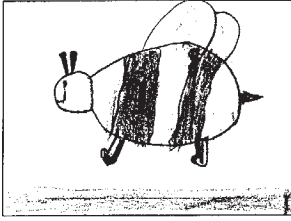
- 1 Le bourdon a trois parties la tête, le thorax et l'abdomen et comme tous les insectes il a six pattes
- 2 Le bourdon est le cousin de l'abeille parce que il a beaucoup de choses en commun
- 3 Le bourdon prend des maisons de souris quand ils ont fini avec le bourdon peut vivre dans le sol.
- 4 Pour la nourriture mange le nectar des fleur en le pollen des fleur.
- 5 Les mouffettes et l'anne le mange parce que les bourdon sont bon et ils les mangent

### Commentaires

Traitement du sujet – 3	Fonctionnement de la langue – 3
<p><i>L'élève :</i></p> <ul style="list-style-type: none"> <li>• rédige des phrases variées qui présentent des renseignements dans les trois catégories : apparence/habitat/faits intéressants;</li> <li>• ajoute à sa description des connaissances personnelles et présente de l'information juste; ex. : « et comme tout les insectes, il a 6 pattes. »;</li> <li>• explique certains faits; ex. : « ... parce-que il a beaucoup de choses encommment » [en commun];</li> <li>• ajoute des détails intéressants pour enrichir son texte. Ex. : « prend les maisons de les souris quand il son fini avec... », « ... les bourdon son bon... ».</li> </ul>	<p><b>Structure de la phrase</b></p> <p><i>L'élève :</i></p> <ul style="list-style-type: none"> <li>• rédige des phrases complètes dont la complexité est exceptionnelle pour un élève de 2<sup>e</sup> année fréquentant un programme d'immersion. Ex. : « ... et comme tout les insectes il a six pattes. », « ... parce-que il a... », « Pour la nourriture le bourdon mange... »; (À noter que, lors de la transcription, l'élève a omis les mots « le bourdon » dans la 4<sup>e</sup> phrase.)</li> <li>• emploie la majuscule et le point pour délimiter ses phrases.</li> </ul> <p><b>Vocabulaire</b></p> <p><i>L'élève :</i></p> <ul style="list-style-type: none"> <li>• emploie des mots précis et variés pour traiter du sujet. Ex. : « Le bourdon est le cousin de l'abeille... », « ... encommment [en commun] ».</li> </ul>
<p><b>Présentation finale – 3</b></p> <p><b>Calligraphie</b></p> <p><i>L'élève :</i></p> <ul style="list-style-type: none"> <li>• forme correctement toutes les lettres; l'espacement entre les mots n'est pas toujours clair (le thorax, pence que...);</li> <li>• n'est pas familier avec le modèle de lignes fourni, toutefois, son écriture est lisible.</li> </ul>	<p><b>Usage</b></p> <p><i>L'élève :</i></p> <ul style="list-style-type: none"> <li>• orthographe correctement tous les mots familiers; il corrige plusieurs erreurs du pluriel avec l'aide de l'enseignant (code de correction ③). Ex. : « Les mouffettes, les bourdons sont bons... »</li> </ul>

Note	Critères de notation
<b>3</b>	<p><b>Traitement du sujet</b> L'élève :</p> <ul style="list-style-type: none"> <li>• construit ou rédige plus de quatre phrases non répétitives pour traiter du sujet (apparence, habitat et faits intéressants);</li> <li>• présente de l'information essentielle, pertinente et juste;</li> <li>• fournit plusieurs détails.</li> </ul>
<b>2</b>	<p><b>Fonctionnement de la langue et présentation finale</b> L'élève :</p> <ul style="list-style-type: none"> <li>• construit ou rédige des phrases complètes dont l'ordre des mots peut, à l'occasion, ne pas respecter la structure de phrase française; il emploie la majuscule et le point dans la plupart des cas pour délimiter ses phrases;</li> <li>• emploie des mots précis et variés;</li> <li>• orthographe correctement tous les mots familiers en requérant de l'aide pour certains mots;</li> <li>• forme correctement l'ensemble des lettres en script et respecte l'espace-ment entre les mots.</li> </ul>

Exemple	
<p><b>Les informations importantes sur le bourdon</b></p> <p>1. deux gros yeux</p> <p>2. deux courtes antennes</p> <p>3. 100 à 300</p> <p>4. insectes utile</p>	<p><b>Copie de travail</b></p> <p>Le bourdon à deux <small>2. vraiment</small> vraiment gros yeux. Le bourdon à deux <small>2. énormes</small> énormes <small>1. Le</small> antennes. Les bourdon et un <small>1. insecte</small> insectes qui vit en <small>3. groupe</small> groupe de 100 à 300. Les insectes utile <small>2. aide</small> aède les fruits de <small>3. à pousser,</small> pousse. <small>1. d'un</small> Il amène les pollen et des nectar des <small>3. fleurs</small> fleurs à un autre.</p>



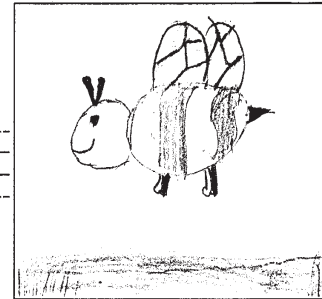
Le bourdon

Le bourdon à deux vraiment  
gros yeux. Le bourdon à  
deux énorme antennes. Le  
bourdon est un insectes qui vit  
en groupe de 100 à 300. Les  
insectes utile aide les fruite

de pousser. Il amene les pollen

et des nectar d'un fleur a

un autre.



Au revoir

### Commentaires

#### Traitement du sujet – 3

*L'élève :*

- rédige des phrases variées pour présenter l'apparence du bourdon; ex. : « deux vraiment gros yeux », son habitat; ex. : « groupe de 100 à 300 » et quelques faits intéressants; ex. : « Il amene les pollen et des nectar... »;
- fait la description du bourdon à partir de renseignements tirés du schéma sur le bourdon et de ce qu'il a retenu du texte; ex. : « an groupe de 100 à 300. »; un seul fait ne semble pas juste : il écrit « deux énormes antennes », alors que dans le texte on retrouve « deux courtes antennes ».
- fait appel à ses connaissances antérieures pour enrichir sa présentation; ex. : « Les insectes utile aide les fruite de pusé. Il amene les pollen et des nectar d'un flores a un autre. ».

#### Présentation finale – 2

##### Calligraphie

*L'élève :*

- forme l'ensemble des lettres correctement; respecte l'espacement entre les mots.

#### Fonctionnement de la langue – 2

##### Structure de la phrase

*L'élève :*

- rédige des phrases complètes qui respectent la structure de phrase française, à l'exception d'une inversion mineure; ex. : « Le bourdon à deux vraiment gros yeux. »; débute ses phrases de manière répétitive; ex. : « Le bourdon... »; il emploie la majuscule et le point pour délimiter ses phrases.

##### Vocabulaire

*L'élève :*

- emploie correctement les mots tirés du schéma sur le bourdon.

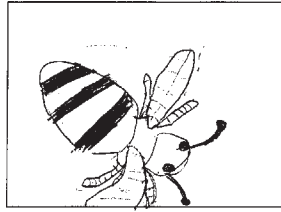
##### Usage

*L'élève :*

- orthographe correctement la plupart des mots familiers;
- corrige plusieurs erreurs d'orthographe en utilisant une variété de moyens : la relecture, la consultation de sources de référence, l'aide d'une personne-ressource.

Note	Critères de notation
2	<p><b>Traitement du sujet</b></p> <p>L'élève :</p> <ul style="list-style-type: none"> <li>• construit ou rédige quatre phrases non répétitives pour traiter du sujet (apparence, habitat et faits intéressants);</li> <li>• présente l'information essentielle;</li> <li>• fournit quelques détails.</li> </ul>
2	<p><b>Fonctionnement de la langue et présentation finale</b></p> <p>L'élève :</p> <ul style="list-style-type: none"> <li>• construit ou rédige des phrases complètes dont l'ordre des mots peut, à l'occasion, ne pas respecter la structure de phrase française; il emploie la majuscule et le point dans la plupart des cas pour délimiter ses phrases;</li> <li>• emploie des mots précis et variés;</li> <li>• orthographe correctement tous les mots familiers en requérant de l'aide pour certains mots;</li> <li>• forme correctement l'ensemble des lettres en script et respecte l'espace-ment entre les mots.</li> </ul>

Exemple 1	
Les informations importantes sur le bourdon	Copie de travail
1. même famille que l'abeille	Les <sup>3 la</sup> bourdons sont dans le même famille que <sup>4 les abeilles</sup> l'abeille
2. piquent s'il est en danger	Les bourdons piquent s'il est en danger.
3. se sert de son aiguillon pour de défendre	Les bourdons sert de nourriture aux moutettes et aux ours.
4. sert de nourriture aux moutettes et aux ours	Les bourdons vivent dans les terriers de souris.
dans les terriers de souris	Les bourdons sont <sup>3 rayés</sup> noir et jaune.



Les bourdons

Les bourdons sont dans la même  
famille que les abeilles.  
Les bourdons piquent s'il est en danger.

Les bourdons sert de nourriture aux  
mouffettes et aux ours.

Les bourdons vivent dans les terri-  
eres de souris.

Les bourdons sont rayés noir et  
jaune.

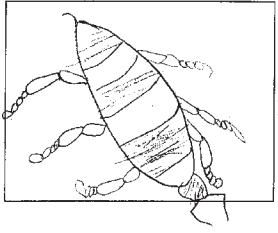
### Commentaires

Traitement du sujet – 2	Fonctionnement de la langue – 2
<p><i>L'élève :</i></p> <ul style="list-style-type: none"> <li>• construit et rédige* des phrases qui traitent de différents aspects du sujet;</li> <li>• présente des informations essentielles, sans trop donner de précisions; ex. : « Les bourdons vivent dans les terriers de souris. »;</li> <li>• fait la description uniquement à partir du schéma;</li> <li>• fournit des détails simples; ex. : « Les bourdons sont rayés (rayés) noir et jaune. » ou « s'il est en danger ».</li> </ul>	<p><b>Structure de la phrase</b></p> <p><i>L'élève :</i></p> <ul style="list-style-type: none"> <li>• construit des phrases complètes qu'il délimite à l'aide de la majuscule et du point; il débute ses phrases de manière répétitive; ex. : « Le bourdon... ».</li> </ul> <p><b>Vocabulaire</b></p> <p><i>L'élève :</i></p> <ul style="list-style-type: none"> <li>• emploie correctement les mots tirés du schéma sur le bourdon; ex. : « Les bourdons sert de nourriture aux mouffettes et aux ours. ».</li> </ul> <p><b>Usage</b></p> <p><i>L'élève :</i></p> <ul style="list-style-type: none"> <li>• orthographe correctement, de façon indépendante, la plupart des mots familiers, en utilisant diverses stratégies.</li> </ul>
<p><b>Présentation finale – 2</b></p>	
<p><b>Calligraphie</b></p> <p><i>L'élève :</i></p> <ul style="list-style-type: none"> <li>• forme correctement toutes les lettres; respecte l'espacement entre les mots; ne semble pas familier avec ce modèle de lignes fourni.</li> </ul>	

\* Construire : choisir et organiser dans une phrase les mots fournis.  
Rédiger : générer et composer une phrase.

Note	Critères de notation
<p style="text-align: center; font-size: 2em; font-weight: bold;">2</p>	<p><b>Traitement du sujet</b>  <i>L'élève :</i></p> <ul style="list-style-type: none"> <li>• construit ou rédige quatre phrases non répétitives pour traiter du sujet (apparence, habitat et faits intéressants);</li> <li>• présente l'information essentielle;</li> <li>• fournit quelques détails.</li> </ul>
<p style="text-align: center; font-size: 2em; font-weight: bold;">2</p>	<p><b>Fonctionnement de la langue et présentation finale</b>  <i>L'élève :</i></p> <ul style="list-style-type: none"> <li>• construit ou rédige des phrases complètes dont l'ordre des mots peut, à l'occasion, ne pas respecter la structure de phrase française; il emploie la majuscule et le point dans la plupart des cas pour délimiter ses phrases;</li> <li>• emploie des mots précis et variés;</li> <li>• orthographe correctement tous les mots familiers en requérant de l'aide pour certains mots;</li> <li>• forme correctement l'ensemble des lettres en script et respecte l'espace-ment entre les mots.</li> </ul>

Exemple 2	
<p style="text-align: center;"><b>Les informations importantes sur le bourdon</b></p> <p>1. deux gros yeux ✓</p> <p>2. insecte utile ✓</p> <p>3. pique s'il est en danger ✓</p> <p>4. vit en groupes ✓</p> <p>reine il pleut ✓</p>	<p style="text-align: center;"><b>Copie de travail</b></p> <p>Les bourdons<sup>2.</sup> à deux gros yeux. Les bourdons<sup>1. sont</sup> et les insectes utiles. Les bourdons<sup>1. 1.</sup> piquent s'il est en danger. Les bourdons<sup>1. 1.</sup> vit en groupes<sup>de</sup> 100 à 300. La reine ne pas à l'extérieur<sup>3. dehors</sup> quand il pleut.</p>

 <p>Les bourdons</p> <p>Les bourdons à deux gros yeux. Les bourdons sont les insectes utiles. Les bourdons piquent s'il est en danger. Les bourdons vit en groupes de 100 à 300. La reine</p>	<p>ne pas à lè de hors quant il pleut.</p> <p>Au revoir</p>
--	---

Commentaires	
Traitement du sujet – 2	Fonctionnement de la langue – 2
<p><b>L'élève :</b></p> <ul style="list-style-type: none"> <li>• rédige et construit cinq phrases variées qui traitent de divers aspects du sujet traité;</li> <li>• présente de l'information essentielle; il offre peu d'information sur l'apparence du bourdon, mais précise que c'est un insecte;</li> <li>• utilise l'information tirée du schéma et ce qu'il a retenu du texte pour présenter le bourdon; il fournit des détails intéressants sur la vie en groupe et sur la reine; ex. : « Les bourdons vit en groupes de 100 à 300. », « La reine ne pas à lè deor quant il pleut. ».</li> </ul>	<p><b>Structure de la phrase</b></p> <p><i>L'élève :</i></p> <ul style="list-style-type: none"> <li>• rédige et construit des phrases complètes et respecte la ponctuation; il débute ses phrases de manière répétitive; ex. : « Les bourdons... »; il prend des risques pour écrire une idée. Ex. : « La reine ne pas à lè deor... ». Toutefois, il ne respecte pas encore la séquence <i>ne + verbe + pas</i> de façon autonome.</li> </ul> <p><b>Vocabulaire</b></p> <p><i>L'élève :</i></p> <ul style="list-style-type: none"> <li>• emploie correctement les mots tirés du schéma sur le bourdon;</li> <li>• utilise des mots précis tels que « quant il pleut ».</li> </ul>
<p><b>Présentation finale – 2</b></p> <p><b>Calligraphie</b></p> <p><i>L'élève :</i></p> <ul style="list-style-type: none"> <li>• forme correctement toutes les lettres; respecte l'espacement entre les mots.</li> </ul>	<p><b>Usage</b></p> <p><i>L'élève :</i></p> <ul style="list-style-type: none"> <li>• orthographe correctement tous les mots familiers; il reconnaît seul quelques erreurs qu'il corrige; par exemple, il écrit « bourdons », avec <u>s</u>;</li> <li>• identifie un mot dont il questionne l'orthographe et requiert l'aide de son enseignant pour l'écrire correctement. Ex. : « deor » → dehors.</li> </ul>

Note	Critères de notation
<p style="text-align: center; font-size: 2em; font-weight: bold;">2</p>	<p><b>Traitement du sujet</b>  <i>L'élève :</i></p> <ul style="list-style-type: none"> <li>• construit ou rédige quatre phrases non répétitives pour traiter du sujet (apparence, habitat et faits intéressants);</li> <li>• présente l'information essentielle;</li> <li>• fournit quelques détails.</li> </ul>
<p style="text-align: center; font-size: 2em; font-weight: bold;">2</p>	<p><b>Fonctionnement de la langue et présentation finale</b>  <i>L'élève :</i></p> <ul style="list-style-type: none"> <li>• construit ou rédige des phrases complètes dont l'ordre des mots peut, à l'occasion, ne pas respecter la structure de phrase française; il emploie la majuscule et le point dans la plupart des cas pour délimiter ses phrases;</li> <li>• emploie des mots précis et variés;</li> <li>• orthographe correctement tous les mots familiers en requérant de l'aide pour certains mots;</li> <li>• forme correctement l'ensemble des lettres en script et respecte l'espace-ment entre les mots.</li> </ul>

**Exemple 3**

	Copie de travail
<p style="text-align: center; border: 1px solid black; border-radius: 15px; padding: 5px; display: inline-block;">Les informations importantes sur le bourdon</p>	
<p>1. <del>Il a</del> <del>un</del> <del>corps</del> <del>à</del> <del>trois</del> <del>parties</del> tête, thorax et abdomen.</p>	<p>Le bourdon a un corps en 3 parties le tête le thorax et l'abdomen. (1) (2)</p>
<p>2. Couleurs jaune et noir.</p>	<p>Les couleurs de le bourdon est jaune et noir.</p>
<p>3. Vit en groupe de 100-300 bourdons</p>	<p>Les bourdons vit en groupe de 100 à 300 bourdons.</p>
<p>4. Même famille que l'abeille.</p>	<p>(1) Le bourdon est dans la même famille que l'abeille.</p>
<p>5. Aime manger le nectar et le pollen des fleurs</p>	<p>Le bourdon aime manger le nectar et le pollen des fleurs.</p>
<p>6.</p>	

Le bourdon

Le bourdon a un corps en 3 parties le tête le thorax et l'abdomen.

Les couleurs du bourdon est jaune et noir.

Les bourdons vivent en groupe de 100 à 300 bourdons.

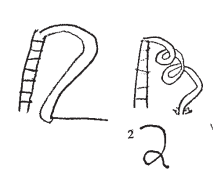
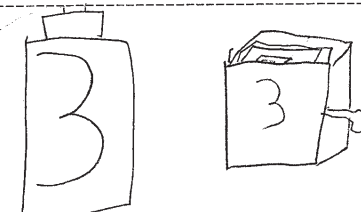
Le bourdon est dans la même famille que l'abeille.

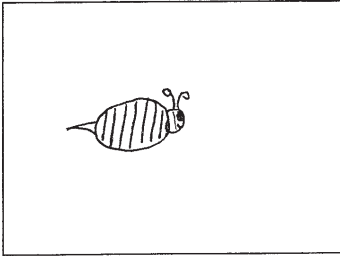
Le bourdon aime manger le nectar et le pollen des fleurs.

<b>Commentaires</b>	
<b>Traitement du sujet – 2</b>	<b>Fonctionnement de la langue – 2</b>
<p><i>L'élève :</i></p> <ul style="list-style-type: none"> <li>• rédige et construit cinq phrases variées qui traitent de différents aspects du sujet;</li> <li>• présente de l'information essentielle sur le bourdon; ex. : « ... corps en 3 parties... », « Les couleurs de le bourdon est jaune et noir. »;</li> <li>• utilise presque uniquement de l'information tirée du schéma sur le bourdon; ex. : « Le bourdon est dans la même famille que l'abeille. »;</li> <li>• fournit quelques détails simples tels que « en groupe de 100 à 300 bourdons. Le bourdon aime manger... ».</li> </ul>	<p><b>Structure de la phrase</b></p> <p><i>L'élève :</i></p> <ul style="list-style-type: none"> <li>• rédige et construit des phrases simples et complètes qu'il délimite à l'aide de la majuscule et du point;</li> <li>• débute ses phrases de manière répétitive; ex. : « Les bourdons... ».</li> </ul> <p><b>Vocabulaire</b></p> <p><i>L'élève :</i></p> <ul style="list-style-type: none"> <li>• emploie correctement les mots tirés du schéma sur le bourdon.</li> </ul> <p><b>Usage</b></p> <p><i>L'élève :</i></p> <ul style="list-style-type: none"> <li>• orthographe correctement tous les mots familiers;</li> <li>• corrige ses erreurs à partir d'un modèle; ex. : « abbomen → abdomen », avec l'aide de l'enseignant; ex. : « vie → vivent » ou tout seul; ex. : « dourdon → bourdon ».</li> </ul>
<b>Présentation finale – 2</b>	
<p><b>Calligraphie</b></p> <p><i>L'élève :</i></p> <ul style="list-style-type: none"> <li>• forme correctement toutes les lettres; respecte l'espace entre les mots; ne semble pas familier avec ce modèle de lignes fourni.</li> </ul>	

Note	Critères de notation
<p style="text-align: center;"><b>1</b></p>	<p><b>Traitement du sujet</b>  <i>L'élève :</i></p> <ul style="list-style-type: none"> <li>• construit ou rédige moins de quatre phrases pour traiter du sujet;</li> <li>• construit ou rédige des phrases répétitives;</li> <li>• présente de l'information vague ou incomplète.</li> </ul>
<p style="text-align: center;"><b>1</b></p>	<p><b>Fonctionnement de la langue et présentation finale</b>  <i>L'élève :</i></p> <ul style="list-style-type: none"> <li>• construit ou rédige des phrases incomplètes ou ne respecte pas la structure de phrase française; il ne délimite pas ses phrases;</li> <li>• emploie souvent les mêmes mots;</li> <li>• ne respecte pas l'orthographe des mots familiers, dans plusieurs cas;</li> <li>• éprouve de la difficulté à former certaines lettres et à respecter l'espacement entre les mots.</li> </ul>

**Exemple**

<p style="text-align: center;"><b>Les informations importantes sur le bourdon</b></p> <p>deux gros yeux</p> <p>1. _____</p> <p>corps 3 parties</p> <p>2. _____</p> <p>jaune noir couleurs</p> <p>3. _____</p> <p>même famille que l'abeille</p> <p>4. _____</p> <p>5. _____</p> <p>6. _____</p> 	<p style="text-align: center;"><b>Copie de travail</b></p> <p>du bourdon  les couleurs sont jaune et noir.</p> <p>Tout* Les insectes* ont* une* tête, thorax et abdomen.</p> <p>le bourdon est dans la même famille que l'abeille.</p> <p>le bourdon a deux gros yeux</p> 
---	--



Le bourdon

---



---

Les couleurs du Bourdon sont jaune et noir.

---



---

Tous les insectes ont une tête, thorax et abdomen.

---



---

Le bourdon est dans le même ordre que l'abeille.

---



---

Le bourdon a deux gros yeux.

---



---

<b>Commentaires</b>	
<b>Traitement du sujet – 1*</b>	<b>Fonctionnement de la langue – 1*</b>
<p><i>L'élève :</i></p> <ul style="list-style-type: none"> <li>• rédige une phrase; ex. : « Toute les insecte... » et construit trois phrases pour traiter d'une catégorie d'information;</li> <li>• utilise l'information tirée du schéma;</li> <li>• fait une généralisation sur les insectes sans établir de liens explicites avec le bourdon; ex. : « Toute les insecte ont une tête, thorax et abdomen. »;</li> <li>• ajoute peu à ce qui est fourni dans le schéma.</li> </ul>	<p><b>Structure de la phrase</b></p> <p><i>L'élève :</i></p> <ul style="list-style-type: none"> <li>• construit des phrases simples et complètes qui respectent la structure de phrase française et la ponctuation.</li> </ul> <p><b>Vocabulaire</b></p> <p><i>L'élève :</i></p> <ul style="list-style-type: none"> <li>• emploie correctement les mots tirés du schéma; il omet de placer le déterminant devant certains noms; ex. : « ... un tête, thorax et abdomen. ».</li> </ul>
<b>Présentation finale – 1*</b>	<p><b>Usage</b></p> <p><i>L'élève :</i></p> <ul style="list-style-type: none"> <li>• reproduit correctement tous les mots tirés du schéma; il corrige quelques erreurs avec l'appui de l'enseignant; ex. : « les insectes, un<u>e</u> tête. »</li> </ul>
<p><b>Calligraphie</b></p> <p><i>L'élève :</i></p> <ul style="list-style-type: none"> <li>• éprouve de la difficulté à transcrire son texte lisiblement; en observant la copie de travail, on remarque qu'il peut former la plupart des lettres correctement; ne semble pas familier avec le modèle de lignes fourni.</li> </ul>	

*1\* Cet exemple se rapproche du niveau de rendement 2. En effet, l'élève fournit le minimum d'information requis pour traiter le sujet, sauf qu'il manque de précision et de détails. Il construit des phrases correctes, mais surtout en reprenant tels quels les éléments fournis dans le schéma.*

## Exemples de travaux d'élèves

### Illustration du processus

PROCESSUS
<p><b>Planification*</b></p> <p>L'élève :</p> <ul style="list-style-type: none"> <li>• participe à un remue-méninges pour explorer divers aspects du sujet.</li> </ul> <p><b>Gestion</b></p> <p>L'élève :</p> <ul style="list-style-type: none"> <li>• tire profit du remue-méninges pour exprimer ses idées;*</li> <li>• formule des hypothèses sur l'orthographe des mots;</li> <li>• consulte une banque de mots, un texte ou un dictionnaire visuel pour vérifier l'orthographe des mots usuels.</li> </ul>

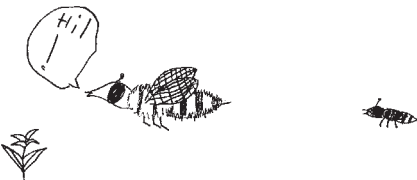
\* L'astérisque qui marque certains aspects du processus signifie que, par sa nature, cette tâche ne permet pas d'illustrer ces aspects-là.

### Modèles de stratégies de gestion

Exemple 1	Commentaires
<p style="text-align: center;"><b>Copie de travail</b></p>	<p>L'élève :</p> <ul style="list-style-type: none"> <li>• consulte une banque de mots, un texte ou un dictionnaire visuel pour vérifier l'orthographe de ses mots (code ②); ex. : « vrament – vraiment », « grope – groupe », « ede – ade »;</li> <li>• fait référence au mot anglais « énormes » (<i>enormous</i>), en fait une recherche et trouve le mot similaire en français;</li> <li>• fait des corrections lors d'une relecture (code ①). Ex. : Les → le bourdon, insectes → insecte.</li> </ul>

Exemple 2	Commentaires
<p style="text-align: center;"><b>Copie de travail</b></p> <p>Les bourdons ont des gros yeux. Les bourdons vivent en groupe de 100 à 300. Il est dans la même famille que l'abeille. Les bourdons mangent de pollen des fleurs.</p>	<p><i>L'élève :</i></p> <ul style="list-style-type: none"> <li>• formule des hypothèses à partir de ses connaissances sur l'accord en nombre des noms et des verbes; ex. : « Les bourdons mangent... des fleurs », « ... yeux, Les bourdons vivent... »;</li> <li>• lors de la relecture, il apporte des changements aux accords en nombre des noms et des verbes. Il a acquis certaines connaissances, mais il n'est pas conscient de certaines particularités de la langue.</li> </ul>

Exemple 3	Commentaires
<p style="text-align: center;"><b>Copie de travail</b></p> <p>Les bourdons à deux gros yeux. Les bourdons et les insectes utiles. Les bourdons pique s'il est en danger. Les bourdons vit en groupes 100 à 300. La reine ne pas à l'extérieur quand il pleut.</p>	<p><i>L'élève :</i></p> <ul style="list-style-type: none"> <li>• formule des hypothèses sur l'orthographe des mots à partir de ses connaissances des graphèmes et des phonèmes; ex. : « à l'extérieur », ainsi que des liaisons; ex. : « quant il pleut »;</li> <li>• formule des hypothèses à partir de ses connaissances sur l'accord en nombre des noms et des verbes; ex. : « ... Les bourdons, Les bourdons sont... »;</li> <li>• fait une correction de structure de phrase lors d'une relecture; ex. : « ... vit en groupes de 100... ».</li> </ul>

Exemple 4	Commentaires
<p style="text-align: center;"><b>Copie de travail</b></p> <p>Les bourdons vivent dans la sol.</p> <p>Les bourdons mangent du pollen et nectar.</p> <p>Il a trois parties: la tête, thorax et l'abdomen.</p> <p>Les bourdons sont utiles à tous les animaux qui mangent les fruits.</p> <p>Les bourdons aiment la nectar et la pollen.</p> 	<p><i>L'élève :</i></p> <ul style="list-style-type: none"> <li>formule une hypothèse pour accorder un verbe et un nom au pluriel. Ex. : « Les bourdons sont utiles à tous les animaux qui mangent de la fruits. »</li> </ul>

Exemple 5	Commentaires
<p style="text-align: center;"><b>Copie de travail</b></p> <p>Les trois parties de la bourdon</p> <p>sont très importantes: la tête, les yeux et les antennes, le thorax et les six pattes et l'abdomen est très grosse. Quand les arbres de fruits et des fleurs le bourdon va fleur à fleur pour mélanger le pollen pour faire des fruits. Le bourdon est la bête est dans la même famille les deux regardent à même mais sent pas. Le bourdon est une insecte utile comme la bête elle cherche du nectar pour faire de la miel.</p>	<p><i>L'élève :</i></p> <ul style="list-style-type: none"> <li>formule des hypothèses sur l'orthographe d'un mot à partir de ses connaissances des graphèmes et des phonèmes, puis vérifie l'orthographe de son mot en consultant une banque de mots ou un dictionnaire (code de correction ②). Ex. : « entaines 2.a 1.enne » pour donner « antenne ».</li> </ul>

Exemple 6	Commentaires
<p style="text-align: center;"><b>Copie de travail</b></p> <p>Le bourdon est dans la même  <sup>a./</sup>  famille que l'abeille.</p> <p>Le bourdon fait son nid  dans le sol et dans les  <sup>a./</sup>  terriers de souris. Les bourdon  vit en groupe de 100 à 300</p> <p>Le bourdon est gros et <sup>a./</sup> poilu</p>	<p><i>L'élève :</i></p> <ul style="list-style-type: none"> <li>consulte une banque de mots pour vérifier l'orthographe et confirme son hypothèse.  Ex. : « famille 2. ✓ », « terriers 2. ✓ » et « poilu 2. ✓ ».</li> </ul>



## *Table des matières*

### **Modèle d'analyse de la situation évaluative**

Modèle d'analyse à partir des critères de réussite personnelle .....	1
• Point de vue de l'enseignant.....	1

### **Modèles d'analyse des résultats obtenus par les élèves**

Modèle d'analyse du produit en production écrite .....	5
• Traitement du sujet .....	5
• Fonctionnement de la langue .....	5
• Présentation finale .....	5
Modèle d'analyse du processus en production écrite .....	6
• Planification .....	6
• Gestion .....	6



## *Modèle d'analyse de la situation évaluative*

### **Modèle d'analyse à partir des critères de réussite personnelle**

#### **• Point de vue de l'enseignant**

À la suite de la planification de la situation d'évaluation en **production écrite**, l'enseignant utilise les critères de réussite personnelle établis précédemment pour analyser son travail.

- a) La situation évaluative doit être précédée d'une phase d'apprentissage (*vision de l'évaluation*) :
  - *j'ai fait état des apprentissages nécessaires pour réaliser la tâche (RAS du produit et du processus, page 1 du guide)*
  - *j'ai établi les conditions pour assurer la réussite du projet (page 2 du guide). Ces conditions sont semblables à celles privilégiées lors des apprentissages.*
  
- b) La situation d'évaluation doit mettre en évidence le produit et le processus (*vision de l'évaluation*) :
  - *l'évaluation porte à la fois sur le produit (la production d'un court texte sur le bourdon) et sur le processus (planification, gestion et évaluation des moyens utilisés pour produire son texte). J'ai établi les critères de notation pour le produit (pages 10 et 11 du guide) et pour le processus (page 12 du guide).*
  
- c) La tâche proposée doit être représentative des apprentissages effectués et du contexte dans lequel les apprentissages ont eu lieu (*vision de l'évaluation et chances de réussite*) :
  - *j'ai établi les conditions pour assurer la réussite du projet (page 2 du guide). Ces conditions sont en lien direct avec les RAS visés et le contexte de réalisation de la tâche;*
  - *la démarche sera la même que lors des situations d'apprentissage : étapes avant, pendant et après l'écriture (pages 2 à 4 du guide);*
  - *la cueillette d'information se fera en grand groupe. L'information sera donc accessible à tous. L'information sera organisée par catégorie que j'aurai déterminée à l'avance à partir du texte ;*
  - *ensemble, ils planifieront leur projet d'écriture (page 2 du guide);*
  - *j'écrirai au tableau les mots pour lesquels ils n'ont aucune source de référence. Je les aiderai individuellement en corrigeant ce qui n'est pas à leur niveau.*
  - *les élèves pourront laisser les traces de leur vérification en utilisant le même code de correction que lors des situations d'apprentissage.*

- d) Les buts poursuivis doivent être clairs pour les élèves (*chances de réussite et valeur de la tâche*);
- *après avoir présenté la tâche (page 2 du guide), les élèves pourront se situer face à la tâche, et avec mon aide, ils préciseront les attentes face à ce projet (page 2 du guide).*
- e) La tâche doit s'inscrire dans un projet de communication et elle doit être signifiante afin de permettre aux élèves de donner le meilleur d'eux-mêmes (*défi à la mesure des élèves et valeur de la tâche*);
- *à la suite de la production finale de leur texte, les élèves présenteront, à leurs camarades de classe, les informations qu'ils croient les plus importantes pour connaître le bourdon (un public plus large que celui que l'on retrouve habituellement – l'enseignant);*
  - *le sujet choisi s'inscrit dans le thème des insectes en sciences. Les élèves ont eu l'occasion d'explorer ce thème. Ils ont acquis le vocabulaire de base pour aborder ce sujet;*
  - *les élèves choisissent les informations, qui selon eux, sont les plus importantes pour mieux faire connaître le bourdon (Cahier de l'élève, page 1).*
- f) La tâche doit être construite de manière à représenter les trois étapes d'un projet de communication (planification, réalisation et évaluation) :
- *lors de la planification, les élèves recueilleront ensemble l'information à partir d'un texte sur le bourdon (page 2 du guide); ensemble (les élèves et moi) nous reverrons les moyens dont ils disposent pour surmonter une difficulté (page 3 du guide); seuls, ils choisiront l'information qu'ils croient être la plus importante pour traiter le sujet;*
  - *lors de la rédaction, ils rédigeront l'ébauche de leur texte;*
  - *lors de la vérification, les élèves apporteront les changements nécessaires à leur texte en suivant la démarche proposée par l'enseignant;*
  - *finalement, ils présenteront leur texte à l'ensemble de la classe et possiblement à des élèves d'autres classes.*
- g) L'outil d'évaluation doit concorder avec l'objet d'évaluation :
- *La tâche telle que décrite permet d'observer les critères de notation spécifiés aux pages 10 à 12 du guide. Quelques critères du processus d'écriture ne pourront pas être observés dans cette situation évaluative. Ils ne feront donc pas l'objet d'une évaluation.*

Après avoir analysé la planification de la tâche évaluative à partir de critères de réussite personnelle, l'enseignant établit les points forts et les points faibles de cette situation. Ces observations portent surtout sur les pratiques pédagogiques quotidiennes. Cet exercice a pour but de voir jusqu'à quel point certains facteurs pourraient influencer les résultats de certains élèves.

D'après moi, les **points forts** de la situation évaluative sont les suivants :

- le fait de faire la collecte d'information ensemble, à partir d'un texte à leur niveau, permettra à tous les élèves d'avoir accès à la même information pour rédiger leur texte;
- l'information recueillie dans le texte sera organisée en catégories. Cette organisation permettra aux élèves de choisir de l'information dans diverses catégories s'ils le désirent. De plus, l'utilisation du schéma, plutôt que le texte, comme source d'information permet d'éviter la « transcription intégrale » d'une phrase. Cette façon de faire leur sera très utile lorsqu'ils seront à des niveaux plus avancés, car on leur aura montré comment s'y prendre pour recueillir de l'information sans la copier telle quelle à partir de la source de référence;
- le fait de choisir l'information et de l'inscrire sur une feuille particulière *Les informations importantes sur le bourdon* peut minimiser l'effet tant redouté de la page blanche. Si l'élève s'est approprié l'intention de communication, il peut déjà donner forme à son texte;
- parce que le sujet est intégré à un thème à l'étude, les élèves sont familiers avec le vocabulaire;
- les attentes étant connues des élèves, cela leur permet d'aborder la tâche en sachant qu'ils ont déjà fait quelque chose de semblable et qu'ils ont les connaissances cognitives et métacognitives pour la réussir;
- le soutien que j'apporte en cours de vérification leur permettra d'intégrer graduellement cette démarche;
- l'utilisation du code de correction leur permettra de prendre conscience de leur apprentissage : les codes 1 et 2 signifient « *je suis capable* »; le code 3 signifie « *avec un peu d'aide, je suis capable* »; et le code 4 signifie « *je sais qu'il y a des choses que je ne peux pas faire tout seul, j'ai quelqu'un pour m'aider* ».

D'après moi, les **points faibles** de la situation évaluative sont les suivants :

- il faudrait passer **plus de temps** sur le texte *Le bourdon*. Par exemple, il y aurait lieu de **comparer** l'information de départ (remue-méninges) et ce qui est ressorti de la lecture du texte (schéma). Les élèves pourraient **intégrer** leurs connaissances à celles de l'auteur. Cette façon de procéder viendrait ajouter un autre sens à la lecture (valider ce qu'ils savent déjà et acquérir des connaissances sur le bourdon);
- le fait que les élèves n'ont qu'un seul sujet pour leur projet d'écriture diminue l'authenticité de la situation. Il faudrait faire ressortir davantage le fait que **même si** nous avons tous la même information au départ, nous arrivons à produire des **textes différents**. Chacun d'entre nous choisit l'information à partir de ce qu'il croit être le plus important. Il faudrait donc amener les élèves, lorsqu'ils présentent leur texte, à dire ce sur quoi ils se sont basés pour choisir leur information sur le bourdon;

- la présentation des textes devrait se faire en **petits groupes de trois ou quatre**, **sinon** les élèves risquent de trouver les présentations répétitives et sans intérêt.

**Note** : Après avoir analysé la situation évaluative, l'enseignant peut décider de modifier certains aspects (le contexte de réalisation ou la tâche elle-même) au moment qu'il juge le plus opportun. Il pourrait apporter ces modifications **avant** même de proposer la tâche aux élèves. **Au cours de** la réalisation de la tâche, il pourrait décider d'agir selon la réaction des élèves en apportant le soutien nécessaire à ceux qui en ont besoin. **Après** la réalisation de la tâche par les élèves, il pourrait évaluer si ces facteurs ont joué un rôle déterminant dans le rendement des élèves (difficultés encourues par l'ensemble des élèves). Enfin, il pourrait juger s'il est nécessaire de tenir compte de ces facteurs lors d'une prochaine situation évaluative.

## *Modèles d'analyse des résultats obtenus par les élèves*

### **Modèle d'analyse du produit en production écrite**

#### **• Traitement du sujet**

Dans l'ensemble, les élèves ont choisi l'information qui permet d'identifier le bourdon comme étant un insecte. Certains l'ont fait de façon explicite en disant que c'est un insecte. D'autres l'ont fait de façon implicite en nommant les caractéristiques des insectes (corps en trois parties) ou encore, en l'associant à un insecte connu (l'abeille).

La plupart des élèves ont choisi des informations dans les trois catégories présentées dans le schéma, même si ce n'était pas obligatoire. La plupart des élèves sont allés au-delà des apparences physiques pour présenter le bourdon, car je remarque que la majorité des informations décrivent les particularités de cet insecte (habitat, nourriture, mœurs, etc.). Ils ont regroupé les informations en catégories (apparence, habitat et faits).

#### **• Fonctionnement de la langue**

La plupart des élèves ont construit ou rédigé des phrases qui respectent la syntaxe de la langue française et délimité leurs phrases par la majuscule et le point. S'il en est ainsi, c'est peut-être parce que le schéma leur a servi de modèle. Par exemple, au lieu de présenter l'information *sans organisation interne*, le schéma regroupe l'information en catégories. De plus, l'ordre de présentation des informations respecte la syntaxe de la langue française (groupe du sujet + groupe du verbe + groupe obligatoire ou groupe facultatif). Les élèves pouvaient prendre l'information telle quelle (ex. : *Le bourdon vit en groupe.*). Ils pouvaient également choisir l'information qu'ils désiraient en respectant l'ordre dans lequel elle est présentée et en ajoutant les mots manquants (ex. : *Le bourdon fait un nid dans le sol ou dans les terriers de souris. Le bourdon est dans la même famille que l'abeille.*).

Je prendrai quelques copies de travaux d'élèves pour que nous examinions ensemble l'organisation du schéma et l'organisation de leur texte. Nous établirons le parallèle entre les deux. Je procéderai de la même façon pour la structure de la phrase. Nous prêterons une attention particulière aux mots qu'ils ont ajoutés pour construire ou rédiger leurs phrases. Ensuite nous essaierons d'en créer de nouvelles en mettant l'accent sur les groupes fonctionnels. Cette façon de faire leur permettra de prendre conscience des éléments qui constituent une phrase bien construite.

#### **• Présentation finale**

Dans l'ensemble, les élèves ont formé correctement toutes les lettres et ont respecté l'espace entre les mots. Certains d'entre eux ne semblaient pas familiers avec le modèle de lignes fourni. Je devrais modéliser pour eux la façon de former les lettres sur les lignes.

## Modèle d'analyse du processus en production écrite

### • Planification

Dans ce projet, il est difficile de dire si l'élève a participé au remue-méninges ou non. Même si cette information était disponible, il faudrait éviter de porter un jugement sur la participation des élèves à partir d'une seule situation. Il y a tellement de facteurs qui interviennent que ce ne serait pas juste pour les élèves. C'est pourquoi il vaut mieux observer les élèves au cours d'une période de temps donnée que de le faire de façon ponctuelle. Ce qui importe, ce n'est pas seulement d'activer ses connaissances antérieures en participant à un remue-méninges, mais également de savoir comment utiliser l'information recueillie. Est-ce que l'élève fait un lien entre le remue-méninges et la tâche d'écriture? Est-ce qu'il est conscient de l'importance du remue-méninges comme source d'idées pour traiter un sujet ou encore comme source de référence pour orthographier correctement un mot?

### • Gestion

Je trouve très utile d'avoir en main les feuilles intitulées *Les informations importantes sur le bourdon* et *Copie de travail* pour analyser le processus d'écriture de l'élève. Elles me fournissent de l'information sur les connaissances que les élèves ont commencé à bâtir et sur celles qu'ils ont intégrées.

- Par exemple, l'utilisation des feuilles intitulées *Les informations importantes sur le bourdon* et *Copie de travail* permet aux élèves de se familiariser avec les diverses étapes du processus d'écriture : planification, rédaction et révision. Avec mon soutien, ils pourront s'apercevoir dès le début de l'importance de chacune des étapes pour réussir leurs projets d'écriture.
- En analysant la feuille *Copie de travail*, je constate que la plupart ont organisé l'information en catégories dès le départ (exemple 1, page 16; exemple 5, page 18, exemple 6, page 19). Peut-être que pour la majorité d'entre eux, cette organisation est le fruit du hasard. Toutefois, c'est à moi de faire ressortir cette particularité de leurs textes. Je pourrais même prendre des exemples et des contre-exemples (exemple de rendement 1, page 15) tirés de leurs travaux pour mettre en évidence le regroupement en catégories. Si je procédais ainsi, je prendrais bien soin de **conserver l'anonymat** de chaque élève et, si nécessaire, je leur demanderais la permission d'utiliser leur texte.
- Je peux également voir quelle conception du plan ils sont en train de se construire. Certains élèves n'ont écrit que des mots comme points de repère (exemple de rendement 3/2, pages 6 et 7), tandis que d'autres ont copié les informations jugées importantes directement à partir du schéma (exemple de rendement 2, pages 8 et 9). Je devrais leur faire observer la différence entre le plan et le brouillon et l'utilité de chacun d'eux.
- L'utilisation de la *Copie de travail* révisée de l'élève me permet de porter un regard sur l'ensemble des connaissances qui ont fait l'objet d'apprentissage. Elle m'indique ce que l'élève peut faire de façon autonome (codes de révision 1 et 2), ce dont il doute ou ce qu'il omet de corriger seul (code de révision 3), et ce qui n'est pas à son niveau (code de révision 4).

À partir de ces outils, je peux dire que les élèves commettent très peu d'erreurs en ce qui a trait aux mots du thème, dès la rédaction de leur ébauche. C'est soit parce qu'ils reproduisent correctement les mots tirés de leur environnement lors de la sélection de l'information (remue-méninges, schéma, textes) ou encore, parce qu'ils ont mémorisé l'orthographe de ces mots. Peu importe la raison, je dois rendre les élèves conscients des moyens qu'ils utilisent pour orthographier correctement, puis discuter de leur efficacité.

Je peux voir que la plupart des élèves tirent profit de la période de révision compte tenu de leur niveau scolaire. Le processus leur permet de corriger de façon autonome une première série d'erreurs (exemple 1, page 16; exemple 3, page 17; etc.). Dans l'ensemble, très peu d'élèves ajoutent des erreurs en révisant. Ces erreurs sont souvent le fruit d'un début de conscientisation à une règle grammaticale. L'élève n'a pas en main les outils pour surmonter tous les obstacles. Ainsi, l'exemple 2, page 17, en cours de révision, l'élève a fait les accords des noms et des verbes au pluriel à partir de ses observations. Il n'est pas encore conscient des particularités de la langue (*les bourdons vitENT en groupe; des gros yeuxS*). Je peux dire que cet élève sait prendre des risques. Lorsque la situation se présentera, j'aborderai ce sujet-là avec les élèves.

Je constate également qu'il faudra modéliser davantage la démarche de révision afin de leur permettre de développer des automatismes. Ainsi, l'exemple 6, page 19, m'indique que cet élève ne vérifie que les mots. Une lecture et une relecture de son texte lui auraient permis de découvrir :

- que ses phrases sont mal délimitées. Il ne met pas le point à la fin de la phrase;
- qu'il manque un « e » à de (groupe d 100 à 300);
- que le mot bourdon est écrit de trois façons différentes (bourdon – bordon – boudon).

Lors du modelage je devrais donc faire ressortir l'importance de la révision et la démarche à suivre :

1. je lis mon texte pour vérifier si j'ai mis les bonnes informations (ou si mon histoire est intéressante, si je n'ai rien oublié);
2. je délimite chaque phrase et je vérifie si elle a du sens;
3. je vérifie l'orthographe des mots en les lisant lentement, en vérifiant chaque syllabe si je ne suis pas certain ou en consultant un modèle.
4. je vérifie les accords en laissant des traces.

Je sais que pour que les élèves développent une bonne attitude face à la révision, il faudrait :

- soit que je limite la longueur des textes. Si le texte est trop long, ils vont se décourager;
- ou soit que je procède par étape. Dans un premier temps, je pourrais mettre l'accent sur le choix des informations et sur la phrase (contenu). Ensuite, je pourrais m'attarder à l'orthographe (forme).

